

RMF LYDPOTTEN

Resultatopgørelse	side 3
Specificeret resultatopgørelse	side 4
Noter til resultatopgørelse	side 5
Balance	side 6
Specificeret balance	side 7
Investeringer og finansiering	side 8
Analyse af regnskab	side 9-10
Medlemstal	side 11
Godkendelse af regnskabet	side 12

Årsregnskab 2004

RESULTATOPGØRELSE

		Regnskab 2002	Regnskab 2003	Budget 2004	Regnskab 2004
Kontor	Indtægter	98.018	125.394	113.500	157.941
	Udgifter	(81.658)	(116.752)	(93.550)	(113.653)
		16.360	8.641	19.950	44.288
Arrangementer	Indtægter	24.273	23.688	26.000	44.897
	Udgifter	(17.133)	(11.315)	(17.850)	(42.555)
		7.140	12.373	8.150	2.343
Øvelokaler	Indtægter	2.950	23.970	-	450
	Udgifter	(36.112)	(58.349)	(52.000)	(46.973)
		(33.162)	(34.379)	(52.000)	(46.523)
Studie	Indtægter	39.210	55.544	31.750	50.698
	Udgifter	(67.306)	(65.724)	(62.800)	(60.266)
		(28.096)	(10.180)	(31.050)	(9.568)
Total		(37.757)	(23.544)	(54.950)	(9.460)
	Afskrivninger	(56.256)	(62.425)	(61.900)	(43.346)
	Resultat før afskrivninger	18.498	38.881	6.950	33.886

Specificeret resultat findes på næste side.

RESULTATOPGØRELSE

Specificeret

	Regnskab 2002	Regnskab 2003	Budget 2004	Regnskab 2004
Kontor				
1000 Kontingenter, A-medl.	96.131	117.925	108.000	150.950
1001 Tidligere afskrevne kontingenter	750	-	-	-
1005 Indtægter vedrørende tidligere regnskabsår	-	-	-	-
1010 Rykkergebyrer	1.100	475	1.000	1.050
1025 Automatindtægter	-	-	-	-
1036 Fester	-	6.889	4.500	1.964
1050 Tilskud	-	-	-	2.600
1070 Diverse indtægter	-	87	-	1.377
1500 Renteindtægter	37	18	-	-
2000 Uerholdelige kontingentrestancer	(1.200)	(6.100)	(2.500)	(1.330)
2005 Udgifter vedrørende tidligere regnskabsår	-	(2.275)	-	(1.050)
2010 Løn	(24.482)	(24.540)	(25.000)	(24.024)
2011 Arbejdsmarkedsbidrag	(2.422)	(2.428)	(2.250)	(2.232)
2020 PBS-udgifter	(5.204)	(5.806)	(5.500)	(7.772)
2021 Alarmudgifter	(7.146)	(5.646)	(4.000)	(7.180)
2022 Forsikring	(2.495)	(2.595)	(2.600)	(2.697)
2023 Foreningskontingenter	(1.135)	(1.539)	(1.200)	(1.195)
2025 Udgifter ved automat	(4.748)	(7.708)	(3.000)	(1.909)
2030 Generalforsamling	(3.322)	(5.940)	(5.000)	(5.858)
2031 Bestyrelsesmøder mv.	(3.268)	(3.902)	(3.500)	(5.174)
2035 Festudvalgsudgifter	-	(443)	(500)	(60)
2036 Fester	-	(6.389)	(5.000)	(5.608)
2040 Kontorhold	(2.281)	(2.867)	(3.500)	(5.304)
2041 Telefon & internet	(7.456)	(7.105)	(6.500)	(6.542)
2042 Porto	(1.783)	(3.469)	(3.200)	(2.574)
2043 Transportudgifter	(117)	(626)	(600)	(1.397)
2060 Vedligeholdelse af inventar	(356)	(39)	(500)	(399)
2065 Vedligeholdelse af Lydpotten generelt	(7.721)	(12.478)	(8.000)	(13.073)
2066 Rengøring - materialer mv.	(1.136)	(1.297)	(1.300)	(1.170)
2067 Køb af værktøj	(808)	(1.021)	(1.000)	(2.025)
2070 Diverse udgifter	(1.137)	(1.450)	(500)	(3.130)
2080 Mindre nyanskaffelser	-	(4.595)	(2.000)	(4.204)
2088 Afskrivning på inventar	(3.442)	(6.496)	(6.400)	(7.748)
2500 Renteudgifter	-	-	-	-
	16.360	8.641	19.950	44.288
Arrangementer				
1100 Entréindtægter	4.850	7.959	10.000	14.454
1110 Salg af varer	11.923	9.729	10.000	15.443
1150 Tilskud, sponsorater mm.	7.500	6.000	6.000	15.000
2110 Køb af varer til videresalg	(7.747)	-	-	(9.671)
2120 Leje af lokaler	-	(1.600)	(4.800)	(2.663)
2123 Forplejning	(1.086)	(715)	(2.500)	(1.862)
2130 Repræsentation mm.	-	-	-	-
2135 Udvalgsudgifter	-	-	-	-
2140 Leje af lydgear	(2.875)	(1.500)	(1.500)	(15.965)
2141 Leje af lysgear	(3.125)	(2.500)	(2.500)	-
2142 Reklame	(1.839)	(3.988)	(4.000)	(3.189)
2143 Transport	-	(1.011)	(1.200)	(3.126)
2144 Koda afgifter	-	-	(1.350)	-
2145 Honorarer	-	-	-	(3.000)
2170 Diverse udgifter	(460)	-	-	(3.079)
	7.140	12.373	8.150	2.343
Øvelokaler				
1200 Udlejning af lokaler	900	70	-	-
1210 Udlejning af skabe	-	-	-	-
1220 Udlejning af udstyr	2.050	400	-	450
1250 Tilskud og støtte	-	16.500	-	-
1270 Diverse indtægter	-	7.000	-	-
2210 Udgifter ved skabe	-	(614)	(1.000)	-
2220 Nøgleudgifter	(6.815)	(2.684)	(1.500)	(1.478)
2235 Udvalgsudgifter	-	-	-	-
2260 Vedligeholdelse af inventar	(4.033)	(24.978)	(25.000)	(22.388)
2270 Diverse udgifter	-	(1.385)	-	(1.315)
2280 Mindre nyanskaffelser	(5.017)	(4.000)	-	(4.945)
2288 Afskrivning på inventar	(20.247)	(24.688)	(24.500)	(16.848)
	(33.162)	(34.379)	(52.000)	(46.523)
Studie				
1300 Udlejning af studie	39.080	34.204	30.000	49.100
1310 Salg af bånd	130	345	250	60
1320 Udlejning af udstyr	-	-	-	-
1330 Kursusindtægter	-	3.000	1.500	1.500
1350 Tilskud og støtte vedr. studie	-	17.995	-	-
1370 Diverse indtægter	-	-	-	38
2310 Løn	(17.146)	(19.128)	(20.000)	(28.255)
2311 AM-bidrag	(1.694)	(1.892)	(1.800)	(2.595)
2320 Køb af bånd	(1.377)	(610)	(500)	(985)
2330 Kursusudgifter	-	(3.132)	(4.000)	(2.713)
2335 Udvalgsudgifter	-	-	-	-
2350 Projekt "Lokalmusikken vil videre"	(13.800)	-	-	-
2360 Vedligeholdelse af inventar	(641)	(1.802)	(1.500)	(2.567)
2370 Diverse udgifter	(80)	(3.820)	-	(1.463)
2380 Mindre nyanskaffelser	-	(4.099)	(4.000)	(2.937)
2388 Afskrivning på inventar	(32.567)	(31.241)	(31.000)	(18.751)
	(28.096)	(10.180)	(31.050)	(9.568)

GENERELT

Resultatopgørelse:

Det kan diskuteres, om opdelingen af resultatopgørelsen i kontor, arrangementer, studie og øvelokaler er korrekt. Opdelingen er resultatet af regnskabspraksis i foreningen gennem flere år. På side 5 fremgår det, hvilke poster, der er opført under de 4 hovedområder. De mange poster er skabt for at gøre regnskabet mere overskueligt og nemmere at analysere (?).

Afskrivninger:

Afskrivninger repræsenterer værdiforringelsen af foreningens inventar. Inventar med en "levetid" på over et år og en nyværdi på over ca. 1.000 kr. opføres ikke som en udgift, men derimod som et aktiv. Det er alene værdiforringelsen, afskrivning, der opføres som en udgift i regnskabet. Det siger sig selv, at det er svært at bedømme et aktivs værdi.

Noter til indtægtsposter i året:

1000) I år 2004 er kontingentindtægter steget med ca. 28 % i forhold til år 2003 - en stigning på ca. 23.000 kr. Dette skal sammenholdes med en stigning på ca. 23 % fra år 2002 til år 2003 - en stigning i kr. på ca. 22.000 kr.

1050) Tilskud og støtte under kontoret udgøres af gaver til Rytmask Musikforening i forbindelse med afholdelse af jubilæumsreception.

1100 + 1110) Entre- og barindtægter ved arrangementer udgøres af Freqvens koncert den 22. maj og af Jubilæumskoncert den 20. august.

1150) Tilskud til arrangementer udgøres af DSI Staldens tilskud til afholdelse af koncerter på Hede Rytmer.

1210) Der er ikke opkrævet skabsleje, hvilket ikke er sket siden 2000.

1300) Indtægter ved udleje af studie er forøget ca. 43 % i forhold til år 2003, hvilket skyldes forøget udlejning i forbindelse med polterabender.

1330) Kursusindtægter skyldes afholdelse af studieteknikerkursus, hvor hver kursist selv bidrog til udgifterne med 300 kr.

Noter til udgiftsposter i året:

2020) Udgifter til PBS-systemet overskrider budgettet med 2.272 kr., hvilket må tilskrives den forøgede medlemskare.

2021) Udgifter til alarmsystem udgør 7.180 kr., hvilket svarer til en overskridelse af budgettet med kr. 3.180 (75 %). Faste udgifter til alarmsystemet udgør ca. 2.500 kr. Restbeløbet må tilskrives fejlaktiveringer af brugerne.

2025) Soadvandsautomat har igen i år medført et underskud - dog alene på ca. 2.000 kr. Rytmask Musikforening har i 2004 erhvervet automaten og skal således ikke længere betale leasingafgift. Driften må således forventes at blive mindre underskudsgivende end foregående år.

2030) Udgifter til fester er steget kraftigt ift. budgettet og det samlede underskud på fester udgør således 3.644 kr.

2065) Udgifter til vedligeholdelse af Lydpotten generelt er væsentlig forøgede ift. budgettet (63 %). Det kan bl.a. nævnes at der er anvendt over 2.000 kr. til ny rude i opholdsrum, 1.000 kr. til opslagstavler, 2.500 kr. til nye lamper i opholdsrum osv.

2070) Diverse udgifter er steget ift. budgettet med 2.630, hvilket skyldes uforudsete udgifter til gebyr til Told & Skat, begravelseskrans og gebyr til BG Bank.

2080) Udgifter til mindre nyanskaffelser til kontor, der ift. budgettet er overskredet med ca. 110 % omfatter bl.a. indkøb af stole til opholdsrum og køb af sodavandsautomat.

2088) Afskrivninger på kontorinventar er steget ift. budgettet (86 %), hvilket skyldes indkøb af ny computerskærm og ny kontorstol.

2110) Køb af varer til videresalg er steget ift. budgettet. Sammenholdt med konto 1110 Salg af varer udgør det samlede overskud på salg af varer til arrangementer 5.772, hvilket er 3.228 kr. lavere end budgetteret.

2140) Leje af lyd til arrangementer er steget kraftigt i forhold til budgettet, hvilket skal ses i lyset af afholdelse af koncerter til Hede Rytmer og koncert til jubilæum på Torvet, Silkeborg, hvilket ikke var budgetteret.

2145) Udgifter til honorar skyldes leje af lydmand til koncerter til Hede Rytmer, hvilket ikke var budgetteret.

2170) Stigning i diverse udgifter ift. budgetteret skyldes udsmykning til koncerter til Hede Rytmer, hvilket ikke var budgetteret.

2310 + 2311) Udgifterne til løn vedrørende studiet er steget ift. budgettet med ca. 41 %, hvilket skal ses i forhold til stigningen i indtægter ved udlejning af studiet.

Årsregnskab 2004

BALANCE

		Regnskab 2003		Regnskab 2004	
		Aktiver	Passiver	Aktiver	Passiver
Aktiver	Beholdninger	35.415		51.808	
	Debitorer	19.831		22.075	
	Kontorinventar	10.120		9.883	
	Øvelokaleinventar	53.783		36.936	
	Studieinventar	36.714		27.625	
		155.864		148.327	
Passiver	Kreditorer		(7.540)		(14.357)
	Skyldige betalinger		(7.781)		(2.888)
	Egenkapital		(140.543)		(131.082)
			(155.864)		(148.327)

Specificeret balance findes på næste side.

Årsregnskab 2004

BALANCE Specificeret

	Regnskab 2003		Regnskab 2004	
	Aktiver	Passiver	Aktiver	Passiver
Beholdninger				
5000 Kassebeholdning	799		780	
5010 Bankkonto	33.788		49.162	
5500 Varelager	829		1.867	
	<u>35.415</u>		<u>51.808</u>	
Debitorer				
5200 Kontingentrestancer	9.834		9.625	
5300 Regningsdebitorer	9.997		11.816	
5400 Udlæg	-		634	
	<u>19.831</u>		<u>22.075</u>	
Kontorinventar				
5600 Primosaldo	3.702		10.120	
5601 Anskaffelser	12.914		7.512	
5604 - Afskrivninger	(6.496)		(7.748)	
Ultimosaldo	<u>10.120</u>		<u>9.883</u>	
Øvelokaleinventar				
5620 Primosaldo	42.427		53.783	
5621 Anskaffelser	36.045		-	
5622 Afhændelser	(7.000)		-	
5623 Opskrivninger	7.000		-	
5624 - Afskrivninger	(24.688)		(16.848)	
Ultimosaldo	<u>53.783</u>		<u>36.936</u>	
Studieinventar				
5630 Primosaldo	39.201		36.714	
5631 Anskaffelser	37.191		9.662	
5632 Afhændelser	(6.000)		-	
5634 - Afskrivninger	(33.678)		(18.751)	
Ultimosaldo	<u>36.714</u>		<u>27.625</u>	
Kreditorer				
6100 Varekreditorer		(65)		(6.307)
6200 Nøgledeposita		(6.800)		(7.900)
6300+6310 Forudbetalt kontingent mm.		(675)		(150)
		<u>(7.540)</u>		<u>(14.357)</u>
Skyldige betalinger				
6500 Løn		(3.645)		(1.928)
6505 Arbejdsmarkeds- og SP-bidrag		(818)		(175)
6510 A-skat		(3.318)		(785)
		<u>(7.781)</u>		<u>(2.888)</u>
Egenkapital				
Foreningsformue				
primo		(164.087)		(140.542)
resultat		23.544		9.460
		<u>(140.543)</u>		<u>(131.082)</u>

INVESTERINGER

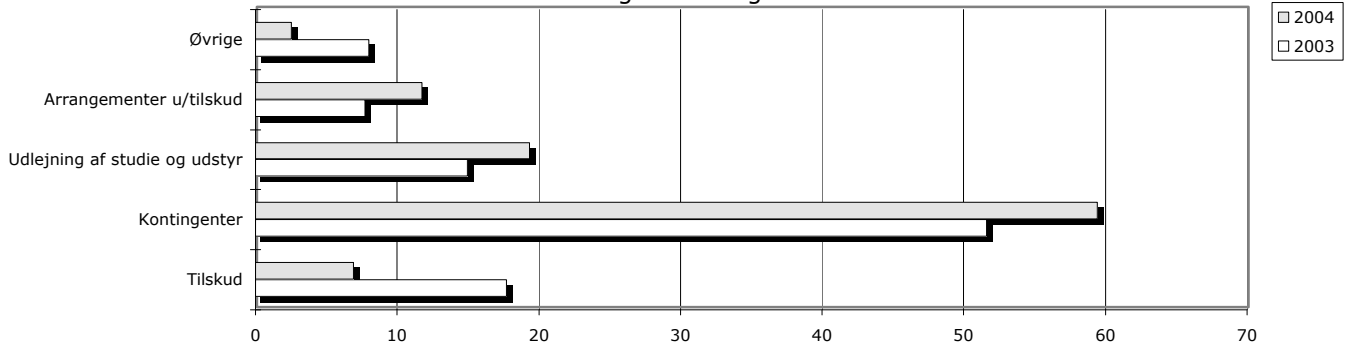
Kontoret			
	Denon DCD 685 CD Black	2.499,00	
	Samsung 17" fladskærm	2.618,75	
	HÅG kontorstol	<u>2.393,75</u>	7.511,50
Øvelokaler		<u>-</u>	-
Studie			
	Denon DCD 685 CD Black	2.499,00	
	Studiehøjtalere B&W	2.998,00	
	Alesis RA 150	1.235,00	
	Mackie Big Knob	<u>2.930,00</u>	9.662,00
Samlede investeringer i 2003			17.173,50

FINANSIERING

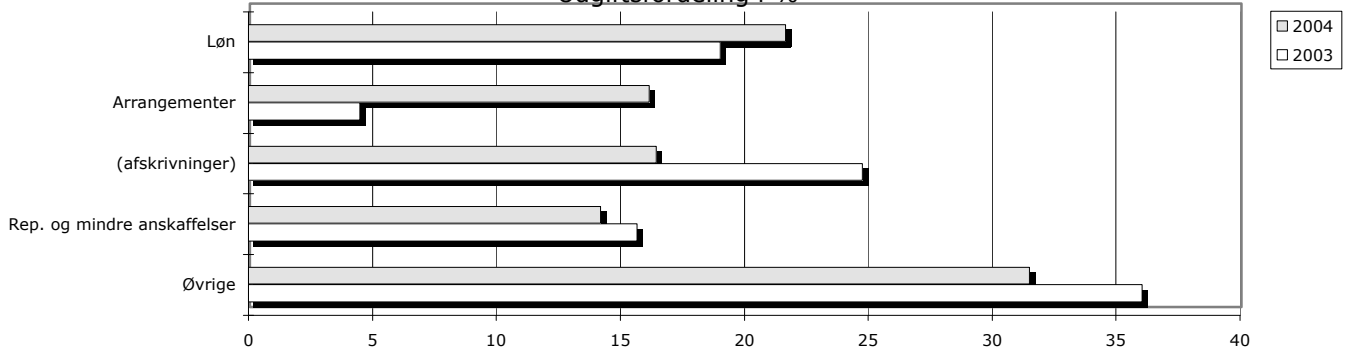
Ændring i beholdninger	"hævet på kontoen"		
	1/1	35.415,41	
	31/12	<u>51.808,16</u>	-16.392,75
Ændring i debitorer	"inddrevet gæld"		
	1/1	19.831,35	
	31/12	<u>22.074,96</u>	-2.243,61
Ændring i kreditorer	"betalt gæld"		
	1/1	-7.540,23	
	31/12	<u>-14.357,19</u>	6.816,96
Ændring i skyldige betalinger	"forøget gæld"		
	1/1	-7.781,00	
	31/12	<u>-2.888,00</u>	-4.893,00
Afhændelser	"solgt udstyr"		
		<u>-</u>	-
Likviditetsmæssigt overskud			
	Overskud	-9.460,47	
	Afskrivninger	43.346,40	
	Nedskrivninger	"værdifald på udstyr"	
	Opskrivninger	"drastisk værdifald på udstyr"	
		-	
		<u>-</u>	33.885,93
Finansiering			17.173,53

ANALYSE (procenter)

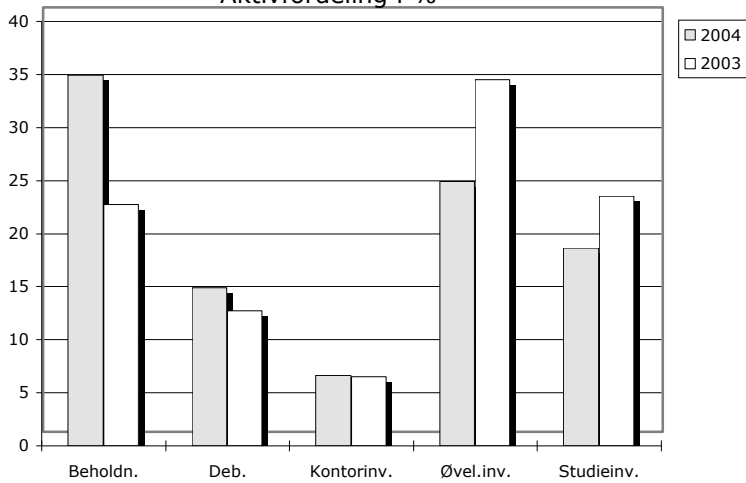
Indtægtsfordeling i %



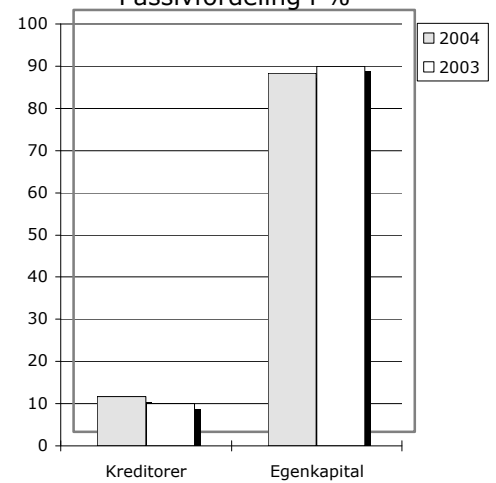
Udgiftsfordeling i %



Aktivfordeling i %

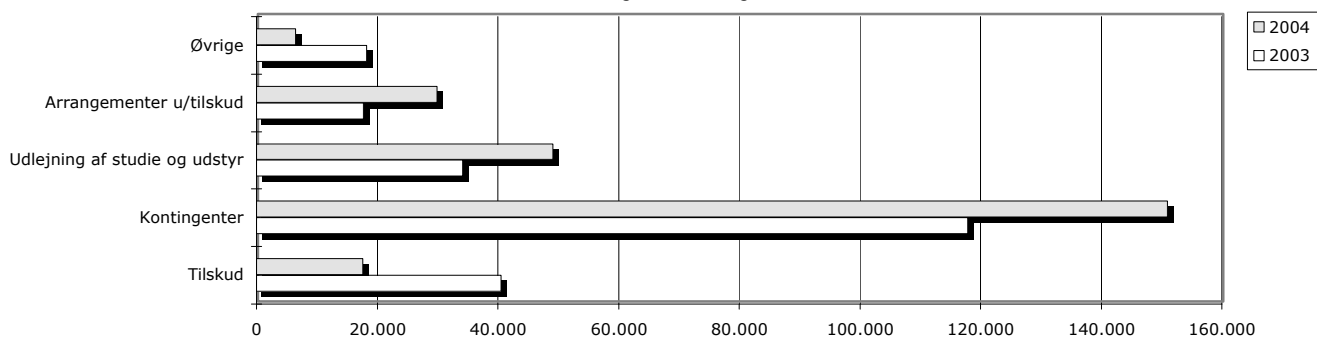


Passivfordeling i %

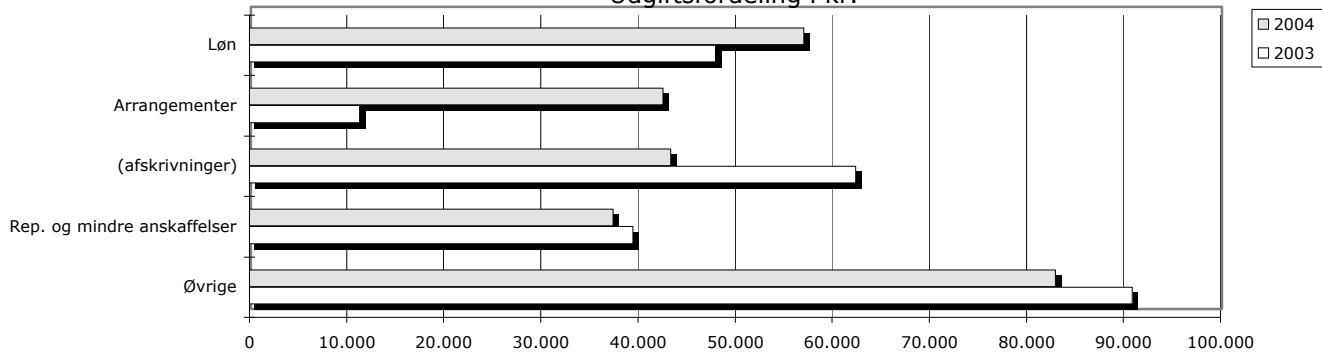


ANALYSE (kroner)

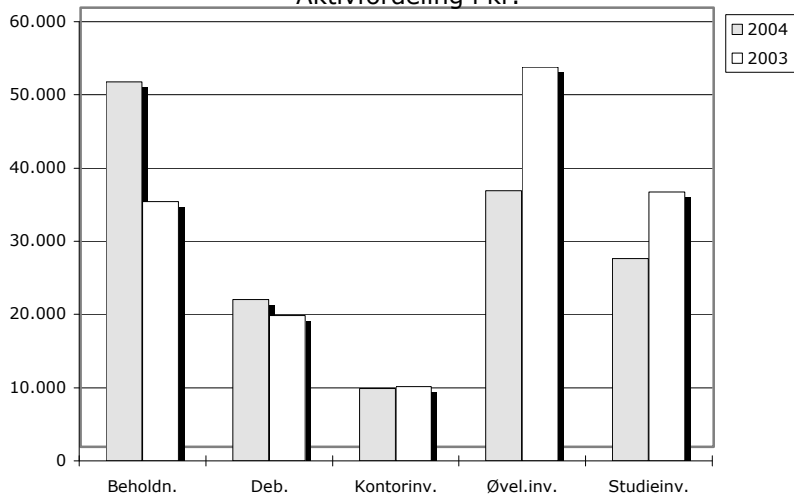
Indtægtsfordeling i kr.



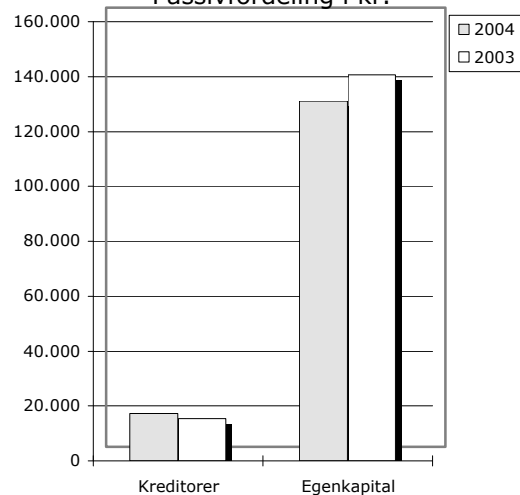
Udgiftsfordeling i kr.



Aktivfordeling i kr.

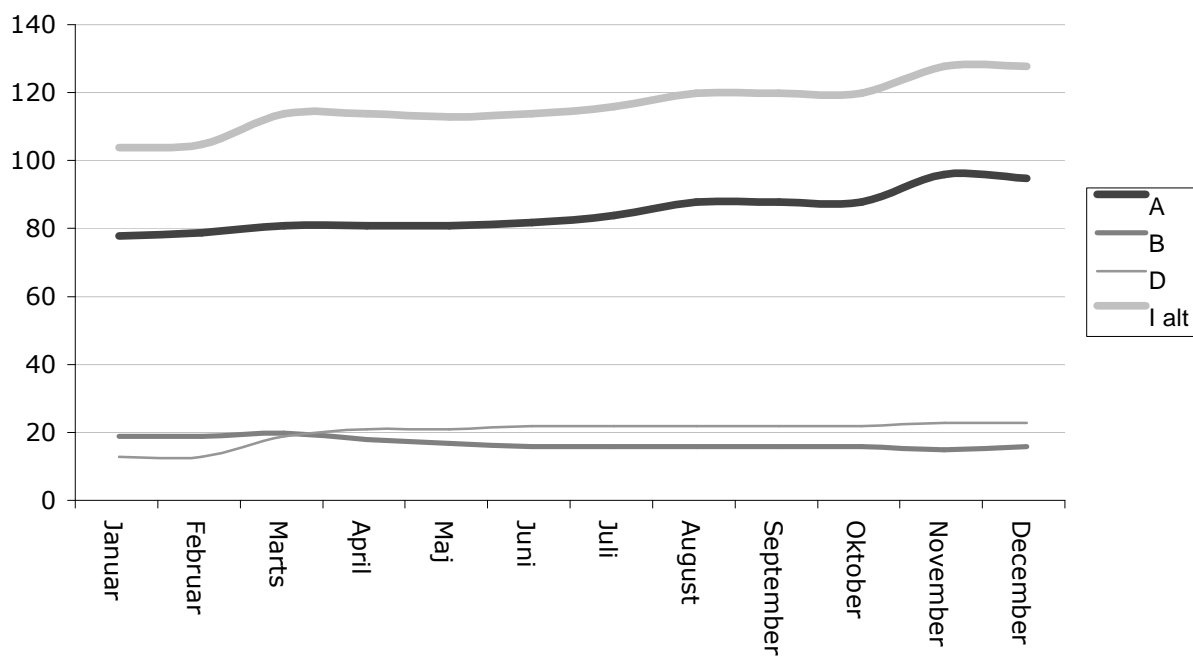


Passivfordeling i kr.



Medlemstal i 2004

	A	B	D	I alt
Januar	75	16	10	101
Februar	76	16	10	102
Marts	78	17	16	111
April	78	15	18	111
Maj	78	14	18	110
Juni	79	13	19	111
Juli	81	13	19	113
August	85	13	19	117
September	85	13	19	117
Oktober	85	13	19	117
November	93	12	20	125
December	92	13	20	125



GODKENDELSE

Regnskabet er godkendt af den ordinære generalforsamling den 12. marts 2005

UNDERSKRIFT

Mads Thyde

Christian Thomsen

Tommy K. Simonsen

Kristoffer Kristensen

Jens Lunde Jacobsen

REVISION

se særskilt revisionspåtegning
Klavs Pallesen, Den Kreative Skole