

Årsregnskab 2006

Rytmisk Musik Silkeborg
Guldbergsgade 54
8600 Silkeborg
CVR nr. 12 40 63 47

INDHOLD

Resultatopgørelse	side 3
Specificeret resultatopgørelse	side 4
Noter til resultatopgørelse	side 5
Balance	side 6
Specificeret balance	side 7
Investeringer og finansiering	side 8
Analyse af regnskab	side 9-10
Medlemstal	side 11
Godkendelse af regnskabet	side 12

RESULTATOPGØRELSE

		Regnskab 2004	Regnskab 2005	Budget 2006	Regnskab 2006
Kontor	Indtægter	157.941	215.229	184.300	254.708
	Udgifter	(113.653)	(148.884)	(134.310)	(131.031)
		44.288	66.346	49.990	123.676
Arrangementer	Indtægter	44.897	77.894	54.500	91.053
	Udgifter	(42.555)	(77.489)	(61.860)	(75.623)
		2.343	405	(7.360)	15.430
Øvelokaler	Indtægter	450	110	-	25.260
	Udgifter	(46.973)	(59.160)	(56.600)	(46.879)
		(46.523)	(59.050)	(56.600)	(21.619)
Studie	Indtægter	50.660	47.400	39.900	50.864
	Udgifter	(60.266)	(63.590)	(53.600)	(61.781)
		(9.606)	(16.190)	(13.700)	(10.917)
Total		(9.498)	(8.489)	(27.670)	106.569
	Afskrivninger	(43.346)	(60.756)	(58.000)	(37.418)
	Resultat før afskrivninger	33.848	52.267	30.330	143.988

Specificeret resultat findes på næste side.

RESULTATOPGØRELSE

Specificeret	Regnskab 2004	Regnskab 2005	Budget 2006	Regnskab 2006
Kontor				
1) Kontingenter, A-medl.	150.950	196.250	170.000	217.550
Tidl. afskrevne kontingenter	-	-	-	300
2) Indtægter vedr. tidl. regnskabsår	-	297	-	11.943
Rykkergebyrer	1.050	1.750	1.000	6.600
Automatindtægter	-	759	800	-
Fester	1.964	4.886	4.500	4.199
3) Tilskud	2.600	10.374	8.000	13.056
Diverse indtægter	1.377	914	-	1.060
Renteindtægter	-	-	-	-
Uerholdelige kontingentrestancer	(1.330)	(2.675)	(2.000)	(1.400)
Udgifter vedr. tidl. regnskabsår	(1.050)	(1.045)	(500)	-
Løn	(24.024)	(31.198)	(37.500)	(37.029)
Arbejdsmarkedsbidrag	(2.232)	(2.716)	(3.310)	(3.219)
4) PBS-udgifter	(7.772)	(8.412)	(8.200)	(10.929)
Alar mudgifter	(7.180)	(5.192)	(4.500)	(7.364)
Forsikring	(2.697)	(2.786)	(2.900)	(2.943)
Foreningskontingenter	(1.195)	(1.295)	-	(1.305)
5) Udgifter ved automat	(1.909)	-	-	(2.253)
Generalforsamling	(5.858)	(4.314)	(6.000)	(4.798)
Bestyrelsesmøder mv.	(5.174)	(6.580)	(6.000)	(5.243)
Festudvalgsudgifter	(60)	(226)	(500)	(40)
Fester	(5.608)	(13.469)	(10.000)	(11.624)
Kontorhold	(5.304)	(7.027)	(7.000)	(2.852)
Telefon & internet	(6.542)	(10.580)	(9.000)	(9.030)
Porto	(2.574)	(4.633)	(4.300)	(3.406)
6) Transportudgifter	(1.397)	(3.374)	(1.900)	(4.504)
Vedligeholdelse af inventar	(399)	(1.328)	(1.600)	(1.095)
Vedligeholdelse af Lydpotten generelt	(13.073)	(5.386)	(9.000)	(8.666)
Rengøring - materialer mv.	(1.170)	(2.780)	(2.800)	(1.305)
Køb af værktøj	(2.025)	(1.995)	(2.000)	(2.338)
Diverse udgifter	(3.130)	(20.040)	(3.500)	(5.012)
Mindre nyanskaffelser	(4.204)	(2.351)	(2.800)	(1.074)
15) Afskrivning på inventar	(7.748)	(9.481)	(9.000)	(3.601)
Renteudgifter	-	-	-	-
	44.288	66.346	49.990	123.676
Arrangementer				
Entréindtægter	14.454	21.780	18.000	22.497
Salg af varer	15.443	32.514	21.500	38.076
7) Tilskud, sponsorater mm.	15.000	23.600	15.000	30.480
Køb af varer til videresalg	(9.671)	(20.337)	(15.000)	(18.478)
Leje af lokaler	(2.663)	(6.560)	(6.560)	(8.058)
Forplejning	(1.862)	(8.756)	(7.000)	(6.825)
Repræsentation mm.	-	(115)	-	(349)
Udvalgsudgifter	-	(782)	(500)	(293)
Leje af lydgear	(15.965)	(8.125)	(8.500)	(8.750)
Leje af lysgear	-	-	-	(1.250)
Reklame	(3.189)	(2.227)	(4.200)	(4.395)
Transport	(3.126)	(9.776)	(7.500)	(7.738)
8) Koda afgifter	-	(2.495)	-	-
9) Honorarer	(3.000)	(11.000)	(10.000)	(17.000)
Diverse udgifter	(3.079)	(7.317)	(2.600)	(2.488)
	2.343	405	(7.360)	15.430
Øvelokaler				
Udlejning af lokaler	-	110	-	260
Udlejning af skabe	-	-	-	-
Udlejning af udstyr	450	-	-	-
10) Tilskud og støtte	-	-	-	25.000
Diverse indtægter	-	-	-	-
Udgifter ved skabe	-	-	(800)	-
Nøgleudgifter	(1.478)	-	(800)	-
Udvalgsudgifter	-	(190)	(500)	-
11) Vedligeholdelse af inventar	(22.388)	(10.708)	(12.000)	(15.552)
Diverse udgifter	(1.315)	-	(500)	(75)
11) Mindre nyanskaffelser	(4.945)	(17.580)	(12.000)	(8.922)
15) Afskrivning på inventar	(16.848)	(30.682)	(30.000)	(22.331)
	(46.523)	(59.050)	(56.600)	(21.619)
Studie				
13) Udlejning af studie	49.100	45.850	38.400	47.414
Salg af medier	60	50	-	150
Udlejning af udstyr	-	-	-	-
14) Kursusindtægter	1.500	1.500	1.500	3.300
Tilskud og støtte vedr. studie	-	-	-	-
Diverse indtægter	38	-	-	-
Løn	(28.255)	(22.172)	(20.740)	(28.339)
AM-bidrag	(2.595)	(1.928)	(1.660)	(2.464)
Køb af medier	(985)	(1.449)	(1.000)	(1.079)
14) Kursusudgifter	(2.713)	(1.584)	(1.700)	(5.845)
Udvalgsudgifter	-	(1.087)	(500)	-
Vedligeholdelse af inventar	(2.567)	(774)	(3.000)	(4.617)
Diverse udgifter	(1.463)	(2.189)	(1.000)	-
Mindre nyanskaffelser	(2.937)	(11.814)	(5.000)	(7.950)
15) Afskrivning på inventar	(18.751)	(20.593)	(19.000)	(11.487)
	(9.568)	(16.190)	(13.700)	(10.917)

GENERELT

Resultatopgørelse:

Det kan diskuteres, om opdelingen af resultatopgørelsen i kontor, arrangementer, studie og øvelokaler er korrekt. Opdelingen er resultatet af regnskabspraksis i foreningen gennem flere år. På side 5 fremgår det, hvilke poster, der er opført under de 4 hovedområder. De mange poster er skabt for at gøre regnskabet mere overskueligt og nemmere at analysere (?).

Afskrivninger:

Afskrivninger repræsenterer værdiforringelsen af foreningens inventar. Inventar med en "levetid" på over et år og en nyværdi på over ca. 1.000 kr. opføres ikke som en udgift, men derimod som et aktiv. Det er alene værdiforringelsen, afskrivning, der opføres som en udgift i regnskabet. Det siger sig selv, at det er svært at bedømme et aktivs værdi.

Noter til resultatopgørelsen:

- 1) I år 2006 er kontingenter steget med ca. 11 %, hvilket svarer til en stigning på 21.300 kr. Dette skal sammenholdes med en stigning på 30 % fra 2004 til 2005, 28 % fra år 2003 til 2004 og på ca. 23 % fra år 2002 til år 2003.
- 2) Indtægter vedr. tidligere regnskabsår udgøres primært af tilbagebetalt tilskud til Rampelys på 10.000 kr.
- 3) Tilskud og støtte under kontoret udgøres af Silkeborg Kommunes medlemstilskud til unge under 25 år.
- 4) Den konstante stigning i PBS-udgifter skyldes den direkte sammenhæng mellem denne udgiftspost og antallet af medlemmer.
- 5) Automat salg af sodavand skabte i år 2005 et mindre overskud. I 2006 er udviklingen dog igen vendt til et mindre underskud på salget primært pga. højere indkøbspriser. Salgsprisen på sodavand er uændret gennem de sidste 5-6 år.
- 6) Stigning i udgifter til transport skyldes foreningens øgede deltagelse i regionale og nationale samarbejder.
- 7) Stigning i støtte til koncerter skyldes primært støtte til afholdelse af koncerter på Hede Rytmer samt tilskud til Alphabeat koncert.
- 8) Koda-afgifter optræder igen ikke i regnskabet på grund af ændring af opkrævningsform fra Rampelys, hvor foreningens arrangementer afholdes.
- 9) Honorarer udbetales til lydmand ved afholdelse af koncerter på Rampelys. Herudover også lydmand til koncerter på Hede Rytmer og i 2006 også Alphabeat.
- 10) Tilskud og støtte under øvelokaler på 25.000 kr. stammer fra Musikforeningen Swingsfinx til indkøb af trommesæt.
- 11) Stigning i udgifter til vedligeholdelse samt faldet i udgifter til mindre nyanskaffelser opvejer hinanden.
- 12) Stigning i udgifter til afskrivninger skyldes indkøb af 3 stk. basforstærkere til en værdi af ca. 45.000 kr.
- 13) Det er lykkedes at bibeholde den positive udvikling i indtægter ved udlejning af studiet fra 2004 trods pessimistiske forventninger i budgettet.
- 14) I 2006 afholdtes 2 studiekurser. Der var alene budgetteret med afholdelse af 1 kursus.
- 15) Trods store investeringer i 2005 og 2006 er de samlede afskrivninger faldet i forhold til 2005 og 2004. Dette skyldes en mere konservativ afskrivningspolitik.

BALANCE

		Regnskab 2005		Regnskab 2006	
		Aktiver	Passiver	Aktiver	Passiver
Aktiver	Beholdninger	25.263		96.400	
	Debitorer	26.991		17.610	
	Kontorinventar	7.960		4.359	
	Øvelokaleinventar	51.029		94.903	
	Studieinventar	23.082		32.440	
		<u>134.325</u>		<u>245.711</u>	
Passiver	Kreditorer		(7.031)		(13.052)
	Skyldige betalinger		(4.701)		(3.497)
	Egenkapital		(122.593)		(229.162)
			<u>(134.325)</u>		<u>(245.711)</u>

Specificeret balance findes på næste side.

BALANCE

Specificeret

	Regnskab 2005		Regnskab 2006	
	Aktiver	Passiver	Aktiver	Passiver
Beholdninger				
Kassebeholdning	4.314		350	
Bankkonto	20.522		94.425	
Varelager	428		1.625	
	<u>25.263</u>		<u>96.400</u>	
Debitorer				
Kontingentrestancer	9.325		4.750	
Regningsdebitorer	17.666		12.860	
Udlæg	-		-	
	<u>26.991</u>		<u>17.610</u>	
Kontorinventar				
Primosaldo	9.883		7.960	
Anskaffelser	7.558		-	
- Afskrivninger	(9.481)		(3.601)	
Ultimosaldo	<u>7.960</u>		<u>4.359</u>	
Øvelokaleinventar				
Primosaldo	36.936		51.029	
Anskaffelser	54.960		67.206	
Afhændelser	(10.185)		(1.002)	
Opskrivninger	-		-	
- Afskrivninger	(30.682)		(22.331)	
Ultimosaldo	<u>51.029</u>		<u>94.903</u>	
Studieinventar				
Primosaldo	27.625		23.082	
Anskaffelser	16.050		20.845	
Afhændelser	-		-	
- Afskrivninger	(20.593)		(11.487)	
Ultimosaldo	<u>23.082</u>		<u>32.440</u>	
Kreditorer				
Varekreditorer		1.619		(3.602)
Nøgledeposita		(8.200)		(9.000)
Forudbetalt kontingent mm.		(450)		(450)
		<u>(7.031)</u>		<u>(13.052)</u>
Skyldige betalinger				
Løn		(3.001)		-
Arbejdsmarkeds- og SP-bidrag		(308)		(637)
A-skat		(1.392)		(2.860)
		<u>(4.701)</u>		<u>(3.497)</u>
Egenkapital				
Foreningsformue				
pr. 1. januar		(131.082)		(122.593)
+ årets resultat		8.489		(106.569)
		<u>(122.593)</u>		<u>(229.162)</u>

INVESTERINGER

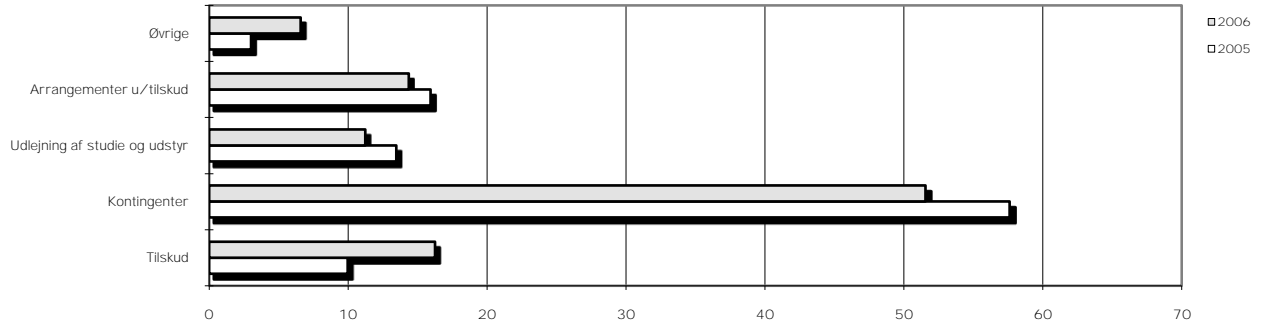
<hr/>			
Kontoret			
Øvelokaler			
3 stk. Peavey Pro 12CPM monitor	11.355		
3 stk. Soundcraft EPM 12 mixer	8.851		
3 stk. Tama StarClassic Performer	42.650		
3 stk. Iron Cobra HP900P stortrommepedal	4.350	67.206	
Studie			
3-pers. sofa	2.999		
Neumann EA1 spiderophæng	1.000		
2 stk. AKG C 451 mikrofon	5.400		
Sennheiser E 906 mikrofon	1.500		
ElectroVoice RE20 mikrofon	4.725		
SE Electronics Reflection	2.000		
Motu MIDI Express 128	2.021		
Korg E61 midikeyboard	1.200	20.845	
Samlede investeringer			88.051

FINANSIERING

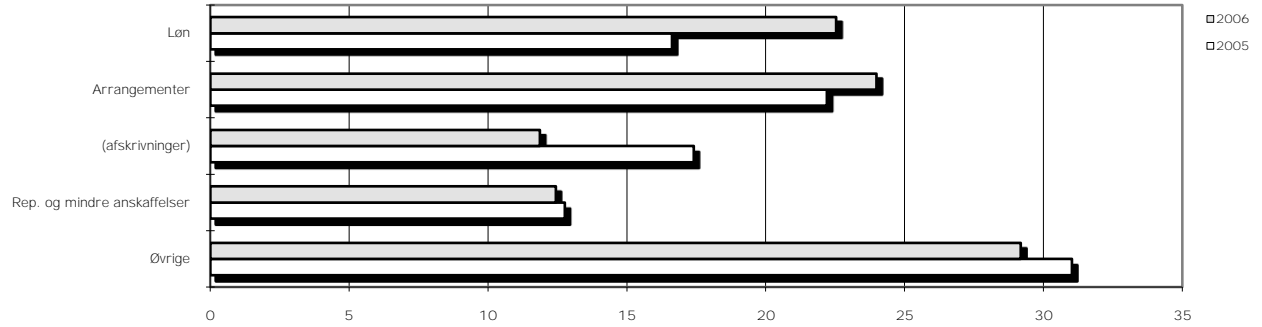
<hr/>			
Likviditetsmæssigt overskud			
Overskud	"regnskabsmæssigt overskud"	106.569	
Afskrivninger	"værdifald på udstyr"	37.418	143.988
Ændring i beholdninger	"indsat i bank"		
1/1		25.263	
31/12		96.400	-71.136
Ændring i debitorer	"ydte mindre kredit"		
1/1		26.991	
31/12		17.610	9.381
Ændring i kreditorer	"forøget gæld"		
1/1		-7.031	
31/12		-13.052	6.020
Ændring i skyldige betalinger	"betalt gæld"		
1/1		-4.701	
31/12		-3.497	-1.204
Afhændelser	"solgt udstyr"		
3 stk. Monacor mixere		1.002	1.002
Finansiering			88.051

ANALYSE (procenter)

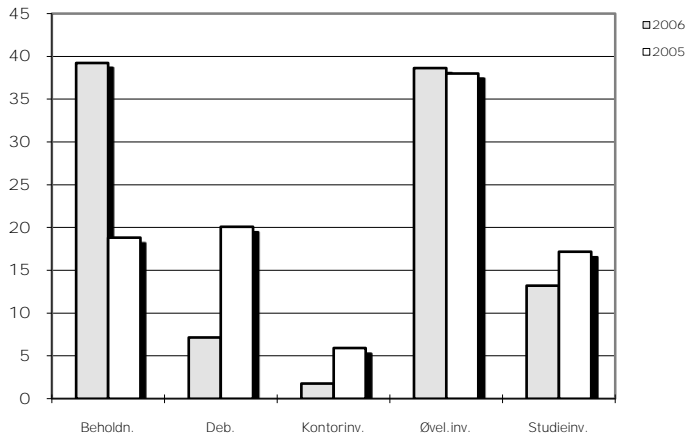
Indtægtsfordeling i %



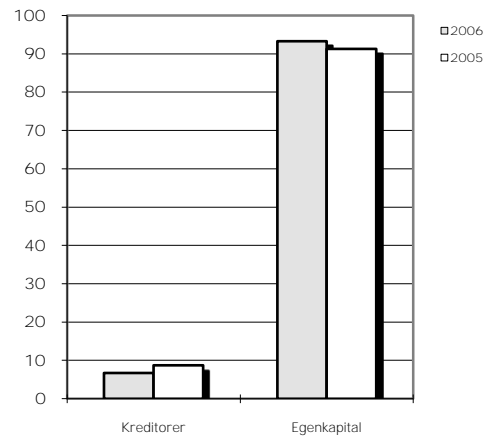
Udgiftsfordeling i %



Aktivfordeling i %

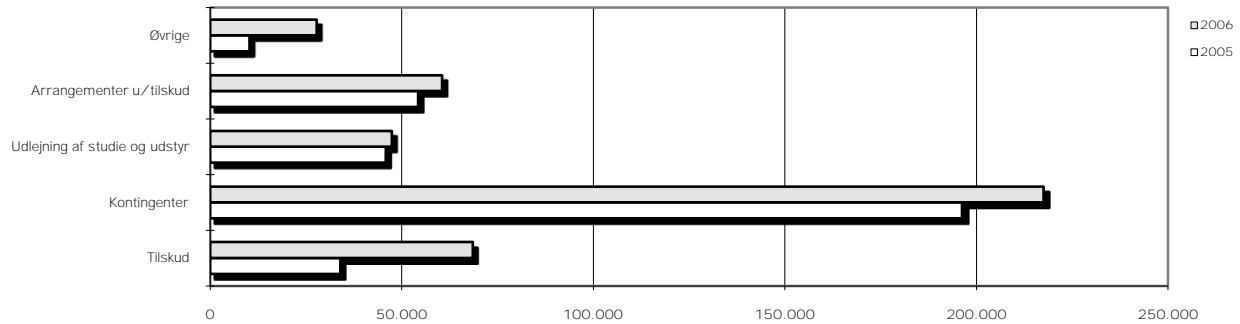


Passivfordeling i %

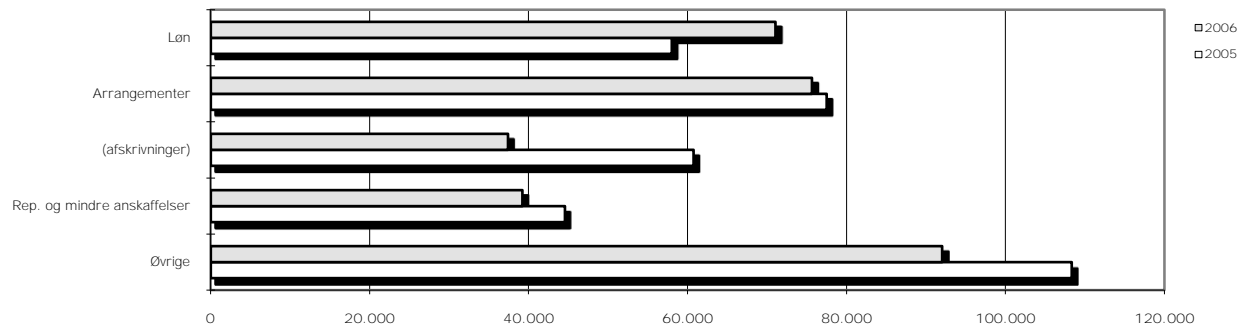


ANALYSE (kroner)

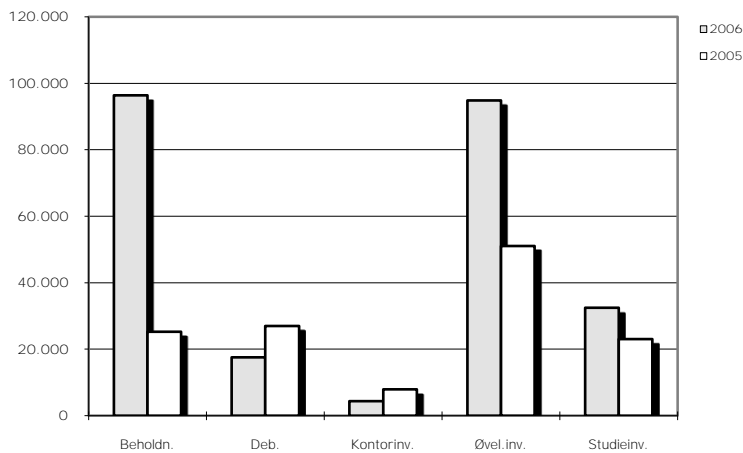
Indtægtsfordeling i kr.



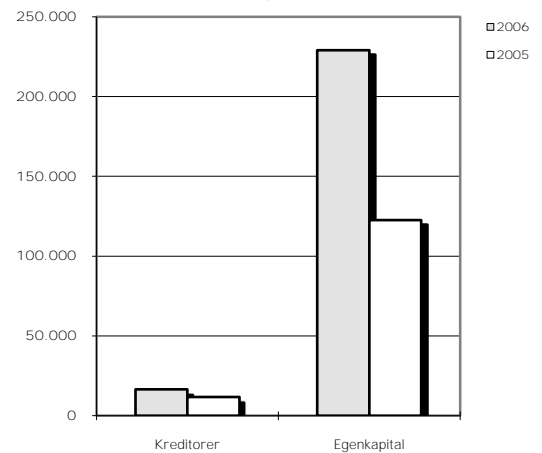
Udgiftsfordeling i kr.



Aktivfordeling i kr.

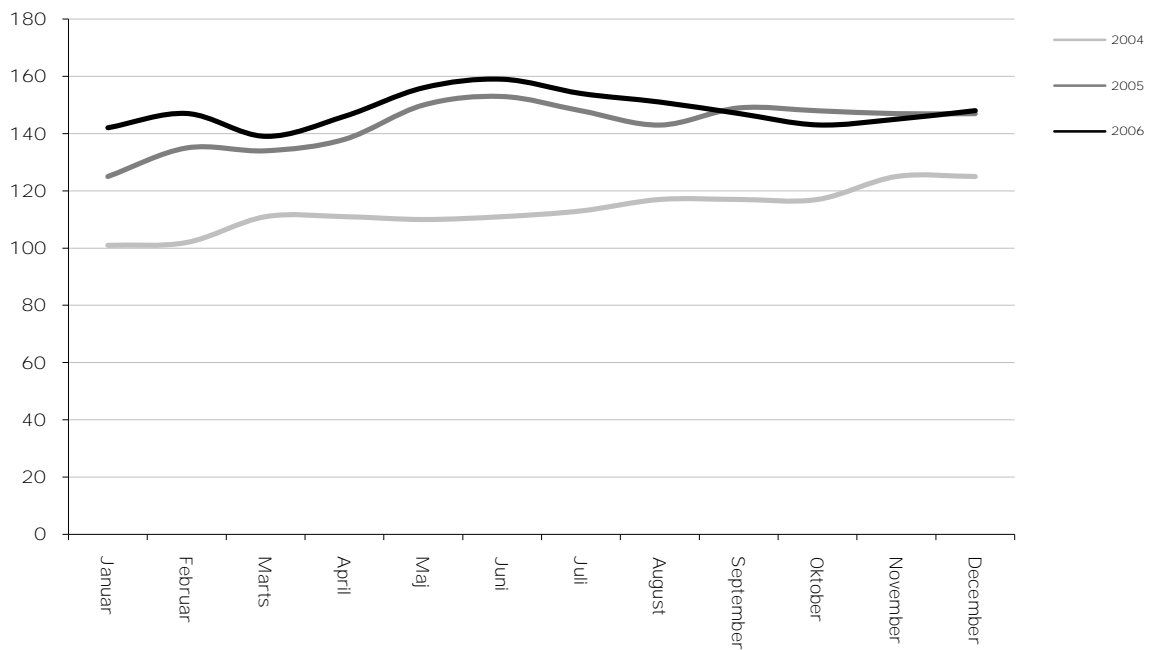


Passivfordeling i kr.



MEDLEMSTAL

	2004	2005	2006
Januar	101	125	142
Februar	102	135	147
Marts	111	134	139
April	111	138	146
Maj	110	150	156
Juni	111	153	159
Juli	113	148	154
August	117	143	151
September	117	149	147
Oktober	117	148	143
November	125	147	145
December	125	147	148



GODKENDELSE

Regnskabet er godkendt af den ordinære generalforsamling den 30. marts 2007

UNDERSKRIFT

Mads Thyde

Jonas Bak

Tommy K. Simonsen

Kristoffer Kristensen

Niels Peter Nielsen

REVISION

se særskilt revisionspåtegning
Klavs Pallesen, Den Kreative Skole